

本庁各課長  
警察本部長  
教育長  
各出先機関の長

】 殿

福岡県環境部自然環境課長  
(野生生物係)

### ヒアリ・セアカゴケグモ等に関する被害防止リーフレットの周知について（依頼）

平素より、本県の自然環境保護行政の推進につきまして、格別の御協力を賜り、厚くお礼申し上げます。

特定外来生物であるヒアリについては、国内での定着は確認されていませんが、昨年以降、各地で多数確認されております（本県では平成29年度に3件確認）。また、同じく特定外来生物であるセアカゴケグモについては、県内の一部市町に既に定着しており、分布域の拡大が懸念されています。

これらの特定外来生物は、毒を有しており、人に危害を加える恐れがあることから、当課では、発見情報や防除方法等について情報発信を行っているところです。

このたび、ヒアリ・セアカゴケグモ等について、被害を未然に防ぐための正しい知識を、子どもから大人まで、広く県民の皆様様に周知するためのリーフレットを作成しました。

つきましては、貴所属が所管する組織、団体等へ、幅広く周知いただきますようお願いいたします。なお、市町村には当課から別途通知をしておりますので申し添えます。

### 記

#### ○御利用方法

県ホームページに掲載しておりますので、印刷して御利用いただけます

<http://www.pref.fukuoka.lg.jp/press-release/gairaisyu-yobou.html>

ヒアリ 被害防止リーフレット で検索

#### 【ファイル名】

- ・さわらないで！怪しいアリにご用心！ ～特定外来生物ヒアリ・アカカミアリ～
- ・さわらないで！怪しいクモにご用心！ ～特定外来生物セアカゴケグモ・ハイイロゴケグモ～

※本依頼文に添付されておりますチラシファイルは、送信容量の都合で圧縮された画像をお送りしているため、御利用の際にはホームページからのダウンロードをお願いします

福岡県環境部自然環境課  
野生生物係：野田・入江  
Tel：092-643-3367 Fax：092-643-3222  
e-mail：[shizen@pref.fukuoka.lg.jp](mailto:shizen@pref.fukuoka.lg.jp)

# さわらないで！ 怪しいアリにご用心！

～特定外来生物ヒアリ・アカカミアリ～



## ●ヒアリやアカカミアリってどんな生きもの？

ヒアリ



- ・赤茶色で、おなかくろは黒い赤茶色
  - ・大きさは2.5～6 mm
- じっさい おお  
(実際の大きさ)

アカカミアリ



- ・全体が黄色がかった茶色
  - ・大きさは3～8 mm
- じっさい おお  
(実際の大きさ)

## ↑ ヒアリのアリ塚

ヒアリはドームの形をしたアリ塚を作ります。  
写真のようなアリ塚を見つけたら絶対に近づかないようにしてください！



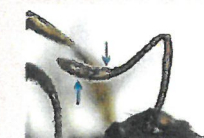
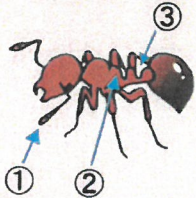
※ヒアリのアリ塚

ヒアリやアカカミアリのおしりには毒ばりがあるから、絶対に素手でさわらないようにね！



## ●ヒアリやアカカミアリのからだの特徴

※殺虫剤で殺した後に、ルーペや顕微鏡を使って観察します



①触角の先2つがふくらんでいる

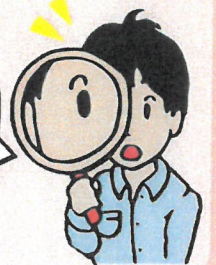


②胸にトゲがない



③胸とおなかの間にこぶが2つ

左の写真をよく見てみよう



## ⚠ 注意する場所

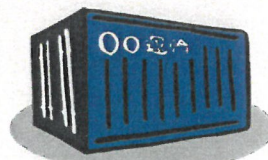
ヒアリやアカカミアリは外国にいるアリですが、荷物にまぎれて入ってきて、日本でもこんな場所で発見されています



みなと 港



くうこう 空港



コンテナ



外国から家に届いた商品の箱の中

人を刺したり、昔からいる日本のアリを追い出したりしないよう、厳しくチェックすることが大事です！



# もし、刺されてしまったら

※刺された時の症状は、人によってちがいます



あんせい  
安静にしましょう  
(20~30分)

かならずだれかに寄りそって  
もらい、見守ってもらいましょう



いた あか  
・はげしく痛む。赤くはれる  
・刺されたところがかゆくなる  
・水ぶくれになって膿がでる  
・じんましんがでる



ようす み  
様子を見ながら、  
びょういん い  
病院へ行きましょう!

じゅうしやうか ばあい いき  
重症化した場合は、息ぐるしい、むねがドキドキする、  
めまいがするなどの症状(急性のアレルギー反応)があります。  
たいちやう きゆう わる ばあい きゆうきやうしや よ  
体調が急に悪くなった場合は、すぐに救急車を呼んでください



## 刺されないためには

はだ だ  
・肌を出さない  
すて  
・素手でさわらない

・ベビーパウダーを  
くつ  
靴やズボンにかける



## 殺虫するには

しはん さつちゆう  
・市販の殺虫スプレー  
をかける

・むやみにスプレーをまくと、  
ほか にほん ころ  
他の日本のアリも殺すこと  
ちゆうい  
になるので注意しましょう



★もっと詳しく知りたい方は「福岡県ヒアリ等対応マニュアル」をご覧ください  
<http://www.pref.fukuoka.lg.jp/uploaded/attachment/43921.pdf>



疑わしいアリを発見した場合は、「ヒアリ相談ダイヤル」にご相談ください

環境省「ヒアリ相談ダイヤル」  
電話番号：0570-046-110 (IP電話：06-7634-7300)  
受付曜日：月・水・金・土・日・祝 (※12月29日~1月3日は除く)  
※7月~9月は毎日利用可能 (平成30年度時点)  
受付時間：9時~17時

最寄りの市町村や県保健福祉環境事務所でもご相談いただけます



発行：福岡県環境部自然環境課  
TEL: 092-643-3367 FAX: 092-643-3222  
E-mail: shizen@pref.fukuoka.lg.jp

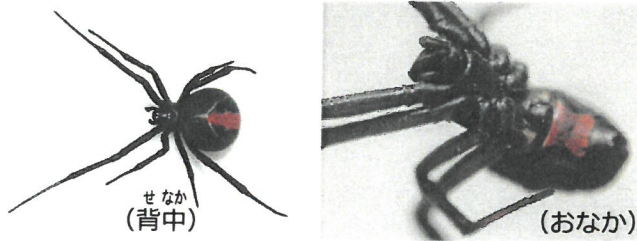
# さわらないで！ 怪しいクモにご用心！

とく ていがいらいせいぶつ  
 ～特定外来生物セアカゴケグモ・ハイイロゴケグモ～



## ●セアカゴケグモやハイイロゴケグモってどんな生きもの？

### セアカゴケグモ



- ・ 黒色で、**背中**と**おなか**に赤い模様
- ・ 大きさは約10mm (メス)

### ハイイロゴケグモ



- ・ 茶色、灰色、黒色など個体によって違う
- ・ **おなか**に赤い模様
- ・ 大きさは約10mm (メス)

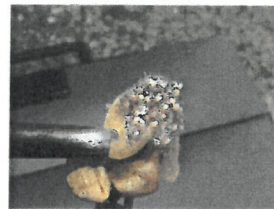


おなかに砂時計のような赤い模様があるよ！

どちらのクモも毒を持っているので、素手でさわらないでね！



どちらのクモも「卵のう」とよばれる卵がたくさん入った袋を作ります



セアカゴケグモ

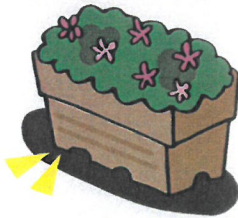


ハイイロゴケグモ (とげがある)

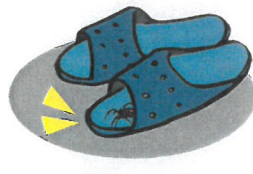
## ⚠️ 注意する場所

物かげになるせまいところ、温かいところに巣を作るため、特に注意が必要です

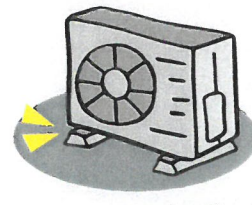
### ●家のまわり



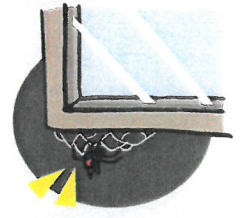
プランター



外ばき



エアコンの室外機

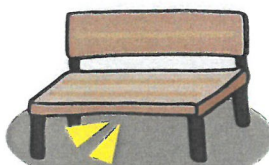


窓わくの下

### ●その他の場所 (公園など)



遊具のうら



ベンチのうら



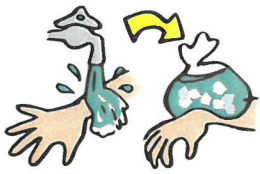
側溝



自動販売機

# もし、かまれてしまったら

※症状はさまざまですが、重症になることはあまりありません。ただし、小さな子ども、お年寄り、アレルギー体質の方は、注意が必要です



- かまれた部分を水で洗います
- 氷で冷やします



- 針で刺したように痛む
- 赤くはれる



- 様子を見ながら病院へ行きましょう
- ※できればクモを殺して持って行ってね！

重症化した場合は、息苦しさ、汗が出る、はき気、血圧が上がるなどの症状があります



## かまれないためには

- 肌を出さない
- 素手でさわらない
- 靴をはく前に、中にクモが入っていないかを確認する



## 殺虫するには

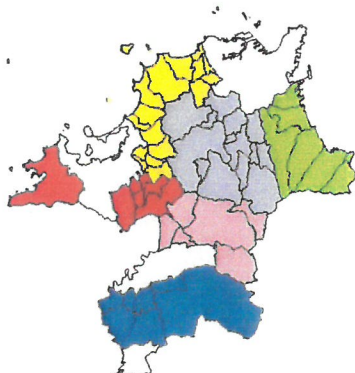
- 市販の殺虫スプレーをかけるか、ふみつぶします
- 卵のうは、はしでつまんでビニール袋にいれて、燃えるごみに出してください



★もっと詳しく知りたい方は、福岡県のホームページをご覧ください  
<http://www.pref.fukuoka.lg.jp/contents/seakagokegumo.html>



発見した場合は、最寄りの市町村または県保健福祉環境事務所に連絡してください



### 【参考】県保健福祉環境事務所の所管地域

- 筑紫保健福祉環境事務所 092-513-5611
- 宗像・遠賀保健福祉環境事務所 0940-36-2475
- 嘉穂・鞍手保健福祉環境事務所 0948-21-4975
- 北筑後保健福祉環境事務所 0942-30-1052
- 南筑後保健福祉環境事務所 0943-22-6963
- 京築保健福祉環境事務所 0930-23-9050